

Punkalaidun Isosuon tuulivoimahankkeen osayleiskaava-alueen muinaisjäännösinventointi 2014



Ville Laakso



Tilaja: Ramboll Finland Oy

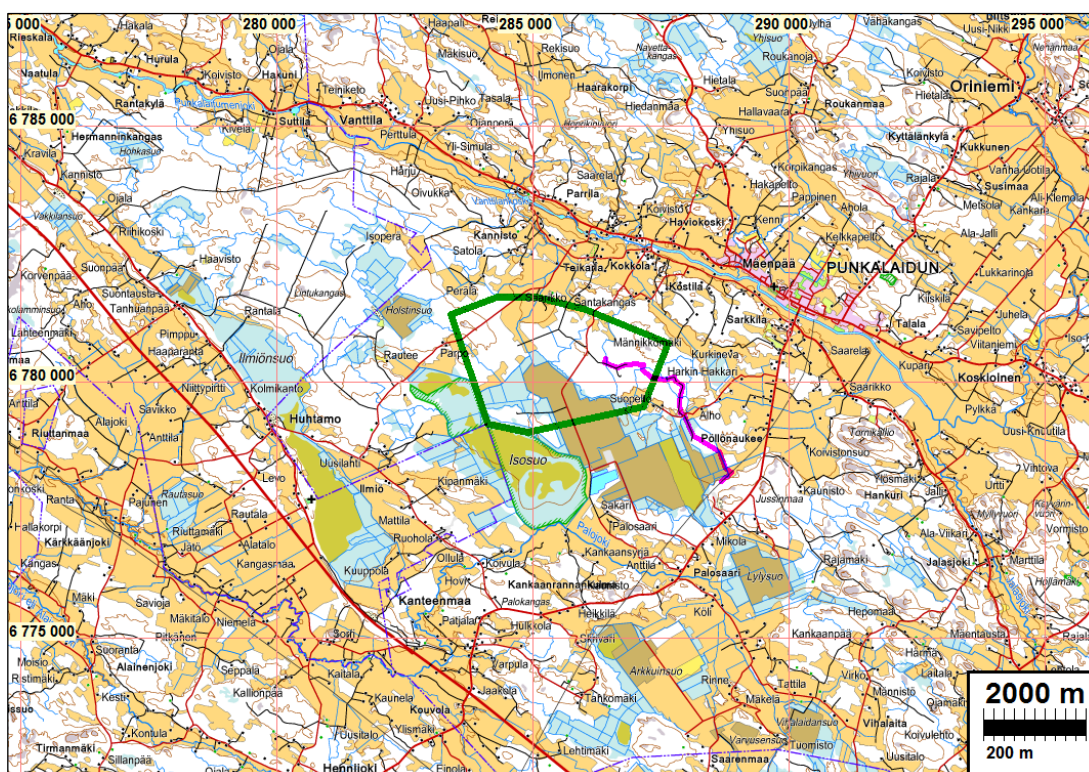
Sisältö

Perustiedot	2
Yleiskartat	3
Inventointi	5
Tulos	6
Kuvia	7
Vanhoja karttoja	9
Tutkitut alueet	11

Kansikuva: Maastoa Sonninsuon lounaispuolella.

Perustiedot

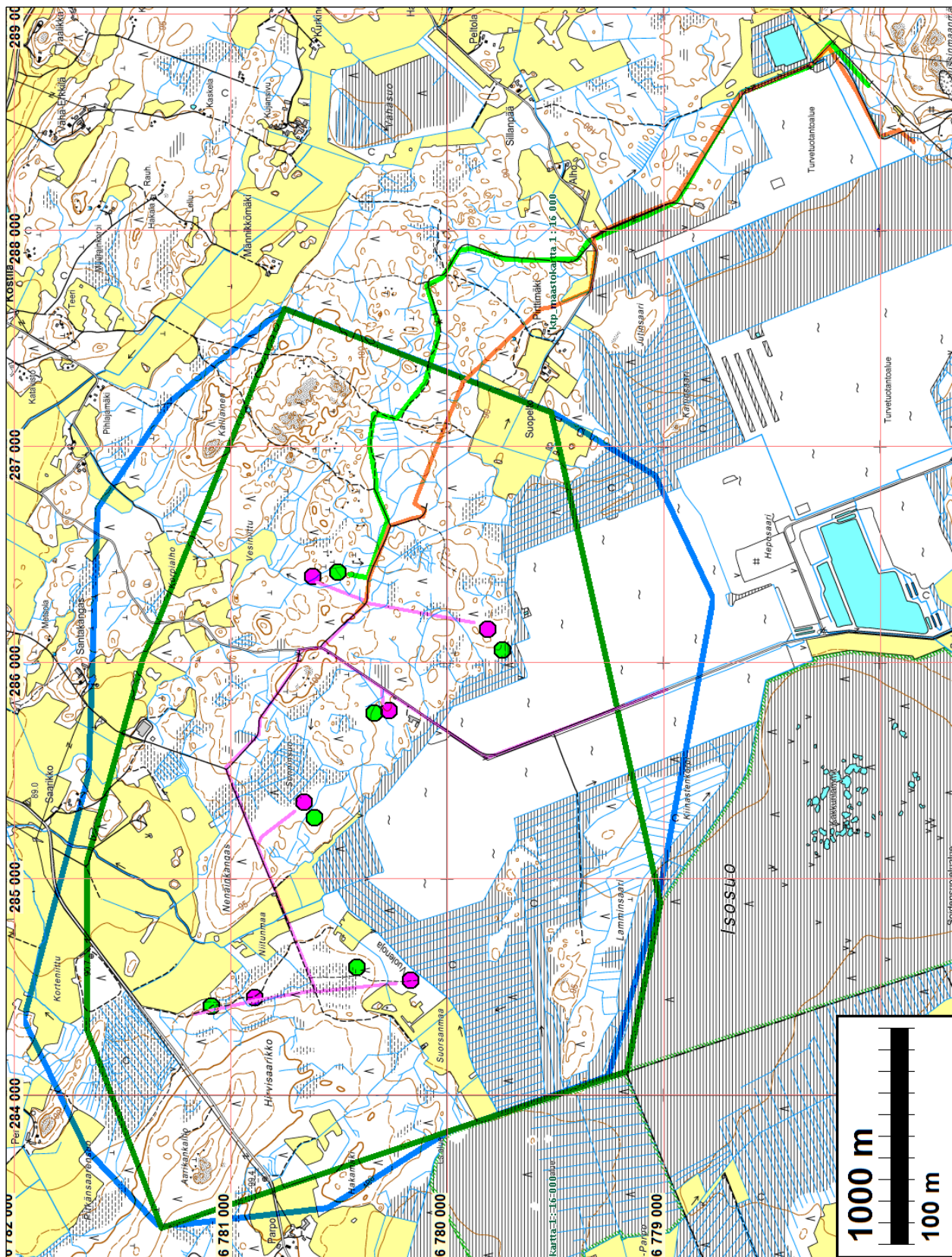
- Alue:** Punkalaidun. Isosuon tuulivoimahankeen osayleiskaavan alue Punkalaitumen keskusta lounaispuolella.
- Tarkoitus:** Selvittää, onko alueella kiinteitä muinaisjäännöksiä.
- Työaika:** Maastotyö 21.10.–23.10.2014 välisenä aikana.
- Kustantaja:** Ramboll Finland Oy.
- Tekijät:** Mikroliitti Oy, Ville Laakso.
- Tulokset:** Tutkimusalueelta ei tunnettu ennestään kiinteitä muinaisjäännöksiä. Muinaisjään-
nösinventoinnissa tutkimusalueella ei havaittu kiinteitä muinaisjäännöksiä tai muita
suojeltavaksi katsottavia kulttuurihistoriallisia jäännöksiä.



Suunnitelma-alue (tilanne lokakuussa, ks. yleiskartat) on rajattu vihreällä, voimajohtolinjan reitti on merkitty vaaleanpunaisella.

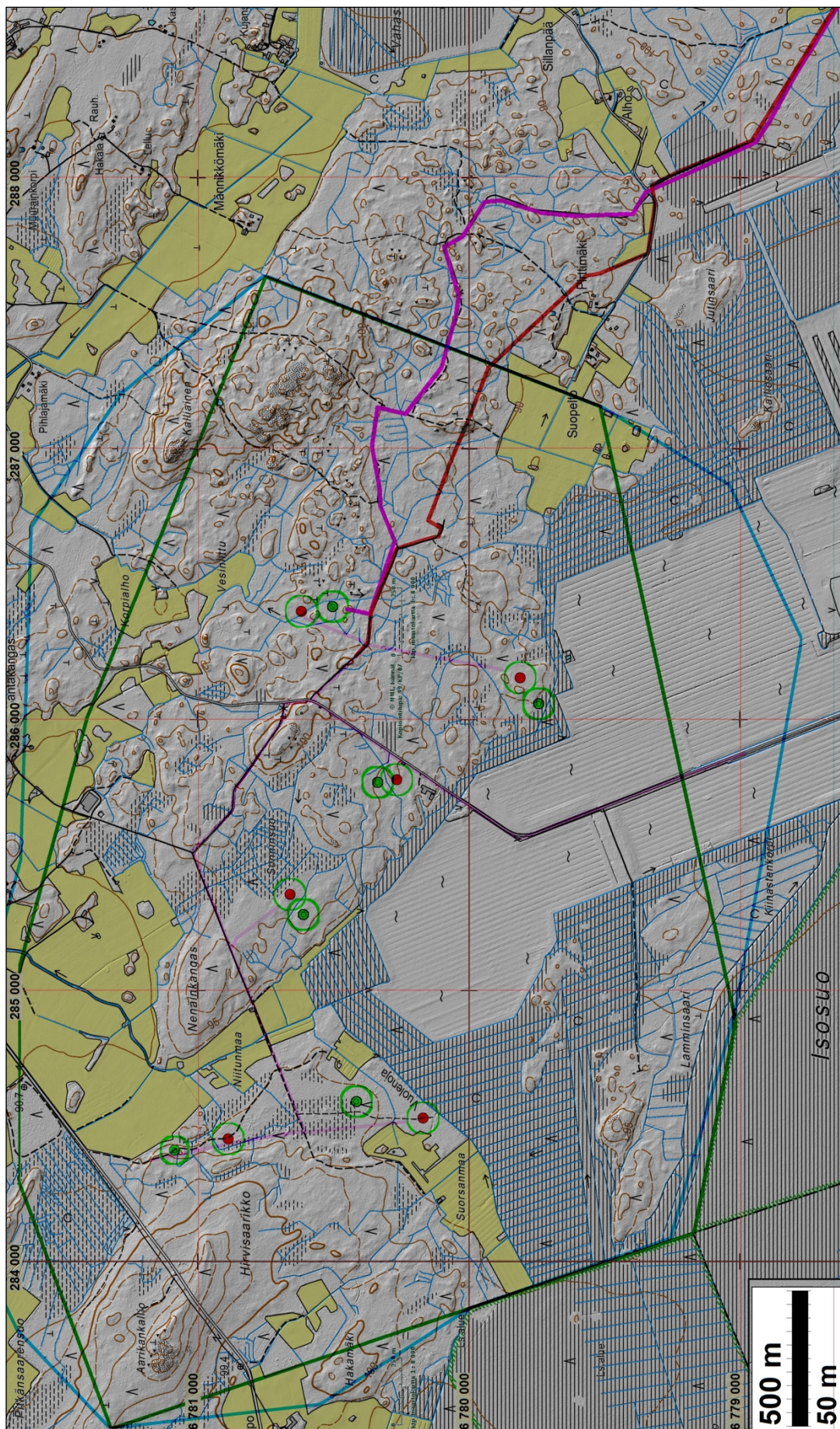
- Selityksiä:** Koordinaatit, kartat ovat ETRS-TM35FIN koordinaatistossa. Kartta ovat Maanmittauslaitoksen maastotietokannasta syksyllä 2014, ellei toisin mainittu. Valokuvia ei ole talletettu mihinkään viralliseen arkistoon, eikä niillä ole mitään kokoelmatunnusta. Valokuvat digitaalisia ja ne ovat tallessa Mikroliitti Oy:n serverillä

Yleiskartat



Suunnittelualueen inventoinnin aikainen rajausta vihreällä ja voimalinjan reitti vaaleanvihreällä ja turbiinipaikat vihreä pallo (6.10.2014 suunnitelman mukaan)

Inventoinnin jälkeen (marraskuu) tehty suunnitelma-alueen rajausta sinisellä, voimajohtolinja ruskealla ja turbiinipaikat punainen pallo, huoltotiet ja maakaapelit vaalea sinipunainen viiva.



Maastomallikarta (ladittu mml laserkeilausaineistosta).
Symbolit samat kuin edellisessä kartassa.

Inventointi

Punkalaitumen keskustan lounaispuolelle, Isosuon pohjoispuoliselle alueelle on vireillä Isosuon tuulivoimapuiston osayleiskaava. Isosuon tuulivoimapuiston suunnittelualueelle on tarkoitus sijoittaa 5-6 tuulivoimalaa. Lisäksi hankkeessa tarkastellaan maakaapelin rakentamista suunnittelualueelta Caruna Oy:n voimajohtoon suunnittelualueen itäpuolelle. Hankkeen kaavakonsulttina toimiva Ramboll Finland Oy tilasi Isosuon tuulivoimapuiston osayleiskaavan alueen ja voimajohtolinjan reitin muinaisjäänösinventoinnin Mikrolitti Oy:ltä. Ville Laakso teki muinaisjäänösinventoinnin maastotyön 21.10.–23.10.2014 välisenä aikana, työn kannalta erinomaisen olojen vallitessa.

Maastotöiden valmisteluvaiheessa perehdyttiin suunnittelualueen luonnon- ja asutushistoriaan. Esitöissä käytiin läpi paikallishistoriallinen kirjallisuus (Suvanto 1986; Niemelä & al. 1989), alueen vanha karttamateriaali sekä Maanmittauslaitoksen laserkeilausaineisto ja siitä laadittu maastomalli. Muinaisjäänöksiin viittaavia havaintoja ei maastomallista tehty – sen perusteella alueella ei ole tervahautoja tai hiilimiiluja.

Aiempiä kiinteitä muinaisjäänöksiä tai arkeologisia esinelöytöjä ei suunnittelualueelta tunnettu. Muinaisjäänösrekisteriin tosin on merkitty Teikarla-niminen historiallisen ajan kylätontti (Mj.tunnus: 1000019701) inventointialueen eteläosaan (N 6779453 E 286317), Isosuon turvetuotantoalueelle. Kyseessä on selkeä virhe muinaisjäänösrekisterin N-koordinaatissa: vuoden 2011 inventointiraportissa, johon rekisterissä viitataan, kohteen sijainniksi on kirjattu N 6782697 E 286317 (kohteen todellisesta sijainnista ks. Poutiainen & al. 2011:8, 10–12). Ainoa paria kilometriä lähempänä sijaitseva lähilöytö on Juutinsaari-niminen ajoittamaton rökkiökohta (Mj.tunnus: 619010013) hankealueen kaakkoispuolella, Jutinsaari-nimisellä suosaarekkeella.

Käytettävissä olevan historiallisen kartta-aineiston perusteella suunnittelualue on ollut 1700-luvulta 1900-luvun alkuun täysin rakentamatonta (ks. Tillberg 1791a–b; Alanen & Kepsu 1989:215; vuoden 1846 Pitäjänkarttalehdet 2112 07 + 2111 09 ja 2112 10; Senaatin kartta 1901a–b). 1600-luvun suurimittakaavaisia kartoja, esim. maakirjakartoja, hankealueelta ei ole laadittu/säilynyt.

Alueella ei ole kulkenut merkittäviä historiallisia tielinjauksia (joista ks. Luoto 2011). Kirjallisia tai muita viitteitä muistakaan kuin suoranaisesti asutukseen liittyvistä historiallisen ajan muinaisjäänöksistä (esim. myllyt, merkittävät kulkureitit, sotahistorialliset kohteet) ei tutkimusalueelta ennen maastotöitä ollut.

Alue sijoittuu pääosin 90-105 m korkeustasojen välille, korkeimmat pienialaiset kohdat ovat 110 m tasolla Korkeustaso edustaa itämerten varhaismesoliittisen ajan rannankorkeuksia. Alue on topografialtaan pienipiirteistä, koillisosan kallioalueella jyrkempää. Suuret osat suunnittelualueesta ovat suota (osin Isosuon turvetuotantoaluetta), pienialaisia matalahkoja avokallioita tai epätasaista, varsin kivikkoista moreeniamaata – kaikki esihistoriallisen ja historiallisen asutuksen näkökulmasta keskimäärin epäotollisia. Joitakin vähäisiä puroja lukuun ottamatta suunnittelualueella ei ole vesistöjä. Periaatteessa Suurisuo on saattanut olla muinoin järviallas. Sellaisesta ei kuitenkaan havaittu merkkejä suon laidoilla (rantamuodostumia). Jos järvi on kuitenkin ollut, on suo kasvanut sen rantojen päälle.

Alueen maasto ja topografia osoittautui sellaiseksi, että varhaismesoliittisia asuinpaikkoja seillä tuskin voi sijaita, ja sama koskee myös rantaan sitoutumattomia nuorakeraamisia asuinpaikkoja. Samasta syystä historiallisella ajalla alue on huonosti soveltunut alkeelliseen tai vanhaan maa-

talouteen alimpia osia (vanhaa suota tai suometsää) lukuun ottamatta - minkä takia siellä ei vanhojen karttojen mukaan ole ollut asutusta kuten ei tänäkään päivänä.

Suunnittelualan muinaisjäännösinventoinnin maastotöissä käytettiin vakiintuneita arkeologien inventoinnin menetelmiä. Kaikki (6.10.2014 päivätyn hankesuunnitelman mukaiset) turbiinipaikat ja niiden ympäristö sekä tiedossa ollut sähkölinja tarkastettiin. Lisäksi tarkastettiin suunnittelualueella ne kohdat, joissa arvioitiin olevan mahdollisuuksia eri-ikäisille ja -tyyppisille muinaisjäännöksille. Erityispiirteettömiä metsäalueita käytiin lisäksi läpi otoksen omaisesti. Pintapuolisen tarkastelun lisäksi kaivettiin sopiviksi katsotuille kohdille koekuoppia ja käytettiin maaperäkairaa.

Tulos

Punkalaitumen Isosuon tuulivoimapuiston suunnittelualan muinaisjäännösinventoinnissa ei havaittu kiinteiksi muinaisjäännöksiksi tai muiksi kulttuuriperintökohteiksi luokiteltavia kohteita. Alueen muinaisjäännöspotentiaali on sekä teoriassa että nyt myös käytännössä havaittuna hyvin vähäinen. Alueen maasto on huonosti soveltunut asutukseen ja elinkeinojen harjoittamiseen. Alue on näihin päiviin saakka ollut jokseenkin hyödyntämätöntä takamaata – metsästystä ja keräilyä ehkä lukuun ottamatta, mutta niistä harvoin jää havaittavia jälkiä. Arkeologin näkökulmasta alue on mielenkiinnoton.

Maastotyön jälkeen, lokakuun lopulla ja viimeksi marraskuun puolessa välissä, voimalapaikat täsmentyivät ja osin muuttuivat siitä, mitä maastotyön aikana oli tiedossa. Lähes kaikki lopullisista voimalapaikoista sijoittuu inventoinnissa kuljetuille reiteille tai näköetäisyydelle niistä ja yksi sijoittuu suolle. Myös hankealueen rajaus hieman muuttui siitä mitä maastossa tarkasteltiin – laajennukselle ei kuitenkaan lähimainkaan sijoitu rakennettavia maastoja. Voimajohtolinjat siirtyi hankealueen sisällä maastoon jota ei aivan kaikilta osin voi sanoa tarkastetuksi. Kyseinen maasto on kuitenkin kartan, maastomallin ja maastossa havaitun perusteella sellaista, jossa mitään arkeologisesti mielenkiintoista ei ole.

Alueen maaston laatu ja muinaisjäännöspotentiaali tuli kuitenkin inventoinnissa siinä määrin selväksi, että ei katsottu tarpeelliseksi eikä liioin mielekkääksi tehtyjen muutosten takia lähteä aluetta uudestaan maastossa tarkastelemaan.

Turussa 15.12.2014

Ville Laakso

Lähteet

- Alanen, Timo & Kepsu, Saulo 1989: Kuninkaan kartasto Suomesta 1776–1805. *Suomalaisen Kirjallisuuden Seuran Toimituksia* 505.
- Luoto, Kalle 2011: *Pirkanmaan historialliset tiet. Karttaselvitys*. Pirkanmaan maakuntamuuseo. http://www.tampere.fi/material/attachments/p/61uREAzLI/Tieselvitys_RAPORTTI.pdf
- Niemelä, Jari & Anttila, Veikko & Hakanen, Aimo 1989: *Punkalaitumen historia 2. Vuoteen 1985*. Vammala.
- Poutiainen, Hannu & Rostedt, Tapani & Jussila, Timo 2011: *Punkalaidun–Huittinen. Vesihuolto-
linjan muinaisjäännösinventointi 2011*. Museoviraston arkisto.
- Pitäjänpitää 2112 07 + 2111 09 Punkalaidun* (1846). Pitäjänkartasto, Maanmittaushallituksen historiallinen kartta-arkisto, Kansallisarkisto.

Pitäjänkartta 2112 10 Punkalaidun (1846). Pitäjänkartasto, Maanmittaushallituksen historiallinen kartta-arkisto, Kansallisarkisto.

Senaatin kartta 1901a. *Karttalehti Punkalaidun XV 20*. Senaatin kartasto, Maanmittaushallituksen historiallinen kartta-arkisto, Kansallisarkisto.

Senaatin kartta 1901b. *Karttalehti Punkalaidun XVI 20*. Senaatin kartasto, Maanmittaushallituksen historiallinen kartta-arkisto, Kansallisarkisto.

Suvanto, Seppo 1986: Punkalaidun kivikaudelta oman seurakunnan syntyyn. *Punkalaitumen historia 1*: 11–179.

Tillberg, Joh. 1791a: *1:a delen af Chartan öfver Kostila Bys och Prestegårdens ägor...* A86:17/2 Kostila, Maanmittaushallituksen uudistusarkisto, Kansallisarkisto.

Tillberg, Joh. 1791b: *2:a delen af Chartan öfver Kostila Bys och Prestegårdens ägor...* A86:17/3 Kostila, Maanmittaushallituksen uudistusarkisto, Kansallisarkisto.

Kuvia



Maastoa Vuolenojan luoteispuolella.



Maastoa Sonninsuon kaakkoispuolella.



Maastoa Sonninsuon lounaispuolella.



Maastoa Vesiniitun eteläpuolella.



Eteläisimmän turbiinipaikan maastoa

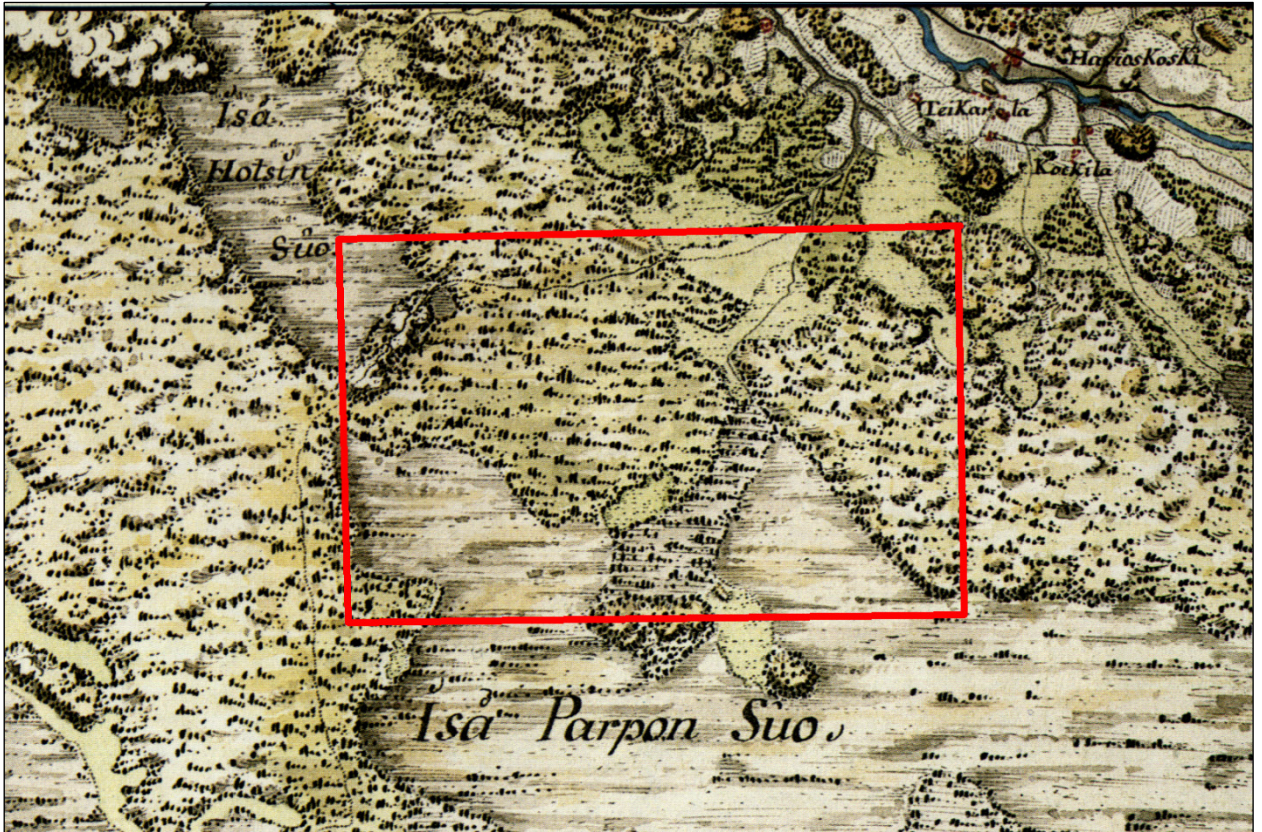
Vanhoja karttoja



Hankealueen pohjoisosaa vuoden 1791 isojakokartassa (Tillberg 1791a).



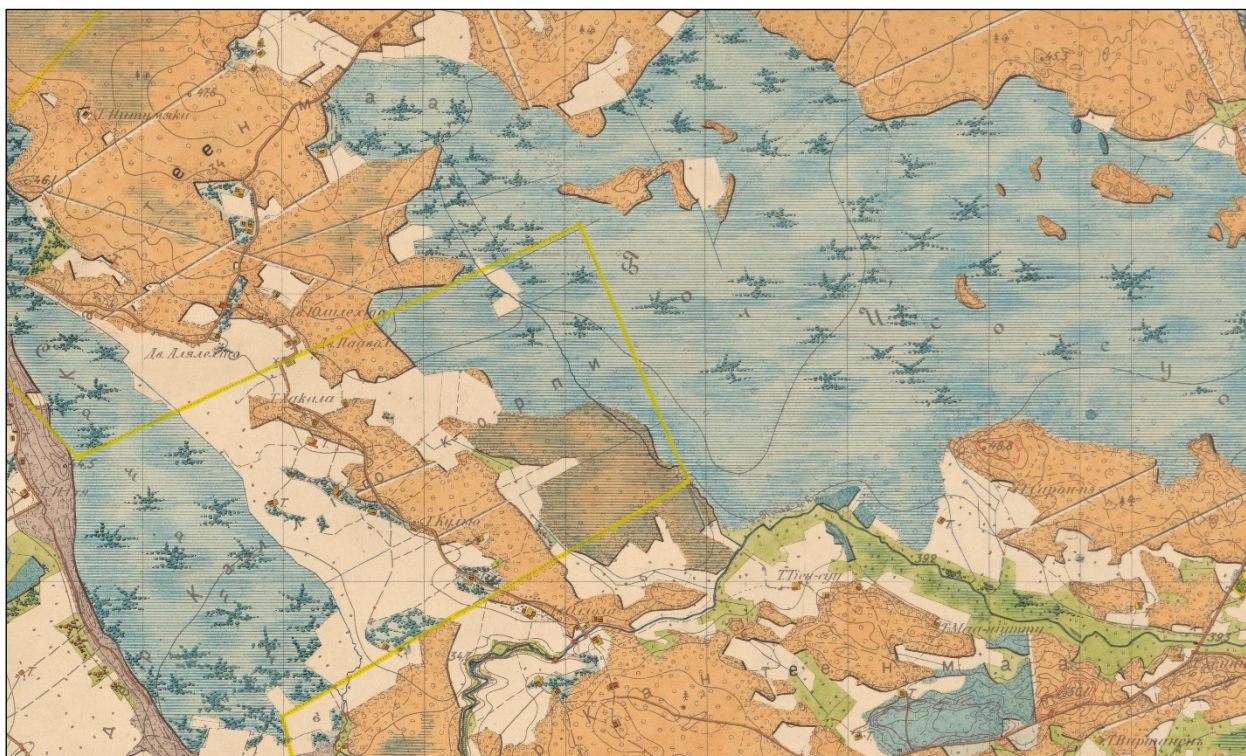
Hankealueen etelä-kaakkoisosaa vuoden 1791 isojakokartassa (Tillberg 1791b).



Hankealuetta 1700–1800-lukujen vaihteen Kuninkaan kartastossa (Alanen & Kepsu 1989:215).
Hankealue punaisen rajauksen sisällä.



Hankealueen pohjoisosaa kartan keskellä, Isosuon pohjoispuolella, vuoden 1901 Senaatin kartassa. Isosuuo merkitty sinisellä värillä. (Senaatin kartasto 1901 1b XV 20).



Hankealueen eteläosaa vuoden 1901 Senaatin kartassa Isosuo merkitty sinisellä värillä. (Senaatin kartasto 1901 1a Xv 20)

Tutkitut alueet

Koko tutkimusalue tutkittiin ja arvioitiin kokonaisuudessaan eri menetelmin. Tarkemmin maastossa tarkastettiin kartalla sinisellä korostuksella esitetyjä alueita. Katse ulottui monin paikoin värjättyä aluetta huomattavastikin laajemmalle.

